

**Informe per als membres de l'Associació de municipis catalans per a la recollida selectiva porta a porta sobre els criteris del cànon de gestió de residus municipals pel 2011.**

L'Associació de Municipis Catalans per a la Recollida Selectiva Porta a Porta és una entitat sense ànim de lucre, formada per diversos ens locals de Catalunya que tenen implantada la recollida selectiva porta a porta i la finalitat de la qual és la promoció i difusió d'aquest model de recollida selectiva.

L'Associació treballa per tal que altres municipis tinguin suficients incentius com per plantejar-se la possibilitat d'implantar un model de recollida selectiva porta a porta al seu àmbit de gestió, com a via per assolir alts nivells de recuperació.

La Llei 8/2008 regula els cànon sobre la disposició del rebuig dels residus, que graven l'abocament i la incineració de residus. El primer en vigor des de 2004 i el segon més recentment.

L'import del cànon és de 10 € per tona de residus municipals destinats a dipòsit controlat i de 5 €/tona per aquells portats a instal·lacions d'incineració de residus (amb tipus impositius augmentats en alguns supòsits). Són subjectes passius del cànon els ens locals titulars del servei de gestió de residus municipals i els productors de residus municipals que no són objecte del servei municipal de recollida.

La Llei també regula el Fons de gestió de residus, la Junta de Govern del qual acorda cada any els criteris que determinen la distribució de la recaptació de fons procedents dels cànon. Els beneficiaris d'aquests recursos procedents de la recaptació del cànon són els ens locals, tant municipals com supramunicipals, dedicats a la gestió de residus municipals.

Ja en el seu moment, des de l'Associació es va presentar un document de **posicionament respecte els canvis que es van introduir en els criteris de retorn del cànon l'any 2009** i es va donar publicitat a un **model de moció a aprovar pels ajuntaments per tal d'impulsar un cànon i un retorn més incentivador pels municipis**.

Aquest informe només té l'objectiu d'explicar breument els canvis en els criteris de retorn que s'han produït amb l'aprovació dels criteris pel 2011 en funció dels aspectes de més interès per als municipis PaP.

En base al document: [Guia d'orientació als ens locals sobre l'aplicació del retorn dels cànon per a l'any 2011](#) (descarregable a un clic), els principals canvis a destacar són:

**1. Sobre els conceptes subjectes a retorn (pàg. 7 de la Guia):**

- Desapareix el retorn pel concepte de recollida selectiva de paper i cartró.
- Es crea el retorn pel concepte d'autocompostatge
- El concepte de retorn en concepte de recollida selectiva en deixalleries queda en Residus especials en petites quantitats (REPQ).

2. **Es mantenen els coeficients per tipologia de municipis** (1,00 per als municipis urbans, 1,28 per als municipis semiurbans, i 1,50 per als municipis rurals).

### 3. Retorn per recollida selectiva de la FORM

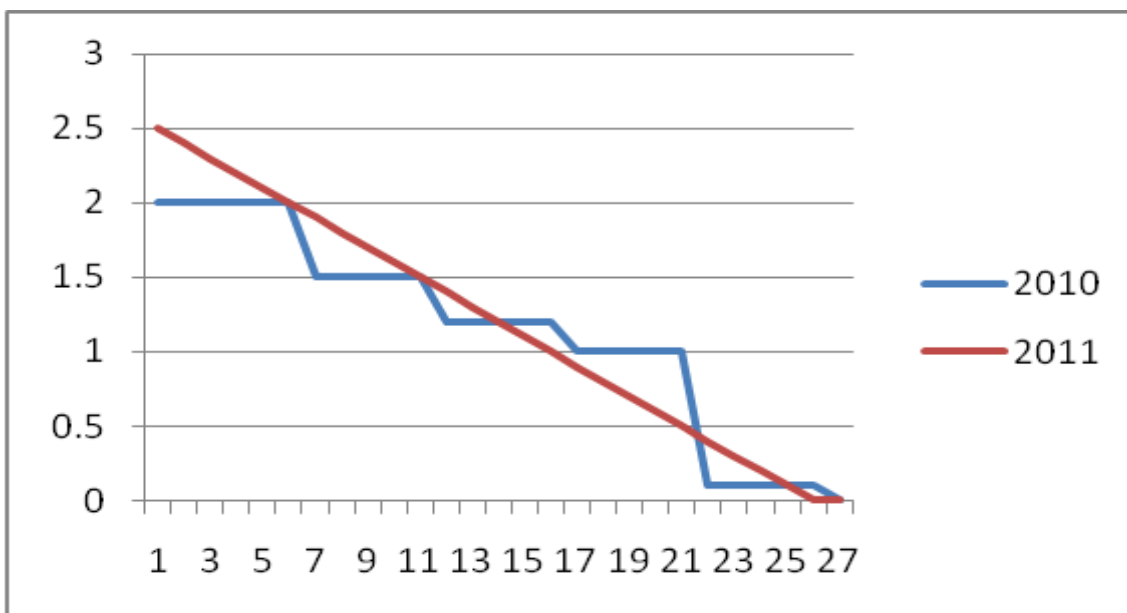
- S'augmenta molt lleugerament de 8,5 a 8,6 € per tn.
- Es modifica el coeficient per impropis en la FORM. Es passa d'un escalat en funció del nivell d'impropis:

| Impropis a la FORM | 0<%≤5 | 5<%≤10 | 10<%≤15 | 15<%≤20 | 20<%≤25 | %>25 |
|--------------------|-------|--------|---------|---------|---------|------|
| Coeficient 2010    | 2     | 1,5    | 1,2     | 1       | 0,1     | 0    |

A una gràfica d'una recta continua amb la següent fórmula:

$$Y = -0.1x + 2,5, \text{ on } Y \text{ és el coeficient i } X \text{ el } \% \text{ d'impropis.}$$

D'aquesta manera, en comparació amb l'escalat anterior trobaríem els següents canvis per a exemples concrets i la comparativa gràfica:



| Impropis en la FORM. Exemples concrets | Resultat 2010 | Resultat 2011 |
|--|---------------|---------------|
| 0%                                     | 2             | 2,5           |
| 1%                                     | 2             | 2,4           |
| 2%                                     | 2             | 2,3           |
| 3%                                     | 2             | 2,2           |
| 4%                                     | 2             | 2,1           |
| 5%                                     | 2             | 2             |
| 6%                                     | 1,5           | 1,9           |
| 7%                                     | 1,5           | 1,8           |
| 8%                                     | 1,5           | 1,7           |
| 9%                                     | 1,5           | 1,6           |
| 10%                                    | 1,5           | 1,5           |
| 11%                                    | 1,2           | 1,4           |
| 12%                                    | 1,2           | 1,3           |
| 13%                                    | 1,2           | 1,2           |
| 14%                                    | 1,2           | 1,1           |
| 15%                                    | 1,2           | 1             |
| 16%                                    | 1             | 0,9           |
| 17%                                    | 1             | 0,8           |
| 18%                                    | 1             | 0,7           |
| 19%                                    | 1             | 0,6           |
| 20%                                    | 1             | 0,5           |
| 21%                                    | 0,1           | 0,4           |
| 22%                                    | 0,1           | 0,3           |
| 23%                                    | 0,1           | 0,2           |
| 24%                                    | 0,1           | 0,1           |
| 25%                                    | 0,1           | 0             |
| 26%                                    | 0             | 0             |

Aquest fet indica que els coeficients del 2011 són linealment proporcionals i amb un pendent de la recta més incentivador cap a la qualitat de la FORM.

#### 4. Retorn per autocompostatge

És de destacar que aquest concepte apareix per primer cop. Tanmateix, només el poden demanar ens locals que alternativament al servei de recollida selectiva de la FORM, hagin implantant l'autocompostatge com a única sistema de gestió de la matèria orgànica – i per tant, no ho podran demanar aquells ens locals que hagin impulsat programes d'autocompostatge complementaris al servei de recollida selectiva de la FORM.

El retorn serà de 20€ per compostador individual i 60€ per compostador comunitari.

#### 5. REPQsense acrònim

Canvia la quantia del retorn. El 2010 era de 500 €/tn fins a 0,38 kg/hab, mentre que pel 2011 es fixa en 500 €/tn més el que correspongui dels conveni amb ECOEMBES.

#### 6. Termini

El termini per sol·licitar el reton passa del 15 de gener al 28 de febrer del 2011, a de l'1 al 31 de març del 2012.

Comissió tècnica de l'Associació

Barcelona, 7 de març del 2011